

# AQUAJOGG **AIR**

MANUALE D'USO  
*MANUALE D'USO*



**Waterflex**

Water Fitness Expert

*Conservare questo manuale dell'utente*



# Misure di sicurezza /Precauzioni di sicurezza

**Per la vostra sicurezza, vi consigliamo di leggere le istruzioni prima dell'uso. Per la vostra sicurezza, leggere queste istruzioni prima dell'uso!**

Prima del montaggio, controllare il contenuto della confezione per eventuali danni. Seguire le istruzioni fornite in questo manuale per assemblare il prodotto.

*Assemblare questo prodotto correttamente utilizzando parti originali secondo le istruzioni di installazione. Prima del montaggio, controllare se gli imballaggi sono in buone condizioni e se i pezzi di ricambio sono completi secondo le precauzioni di trasporto e l'elenco dei pezzi di ricambio.*

Non salire sul tappeto senza aver completato il montaggio di tutti gli elementi. *Prima dell'esercizio, assicurarsi che gli elementi di fissaggio dell'attrezzatura siano bloccati.*

Per montare il prodotto, posizionarsi su una superficie sufficientemente ampia, piana e asciutta. *Si prega di posizionare la cyclette su un terreno asciutto e pianeggiante.*

Prima di iniziare qualsiasi esercizio fisico è fondamentale consultare il proprio medico perché un allenamento eccessivo o poco cronometrato potrebbe nuocere alla salute.

*Prima di iniziare qualsiasi esercizio è essenziale consultare il proprio medico. Un allenamento eccessivo o eseguito in modo non corretto può causare problemi di salute.*

Per un utilizzo a lungo termine del tappetino, seguire le seguenti istruzioni:

- Controlla regolarmente il pH dell'acqua del tuo laghetto in modo che sia sempre compreso tra 6,7 e 7,6.
- Durante i trattamenti d'urto, togliere il tappetino dalla piscina.
- Evitare di posizionare il nastro troppo vicino agli ugelli di erogazione.
- Togliere il tappetino dalla piscina dopo ogni utilizzo e risciacquarlo con acqua pulita. *Per un uso sostenibile del tapis roulant, seguire queste istruzioni:*
- *Controlla regolarmente il pH dell'acqua della tua piscina. Deve essere compreso tra 6,7 e 7,6.*
- *In caso di trattamento shock d'acqua, togliere il tapis roulant dall'acqua.*
- *Evitare di posizionare il tapis roulant troppo vicino all'ugello di ritorno.*
- *Togliere il tapis roulant dall'acqua dopo ogni utilizzo e risciacquarlo con acqua pulita.*

Durante il montaggio del tappetino utilizzare gli strumenti adeguati.

*Utilizzare gli strumenti allegati o altri strumenti appropriati per montare o riparare il tapis roulant*

Utilizza parti originali per la manutenzione del tuo tappeto. *Effettuare la manutenzione necessaria utilizzando ricambi originali.*

Questo tappetino è stato progettato per essere utilizzato da una persona alla volta. *Questo tapis roulant per esercizi può essere utilizzato solo da una persona alla volta.*

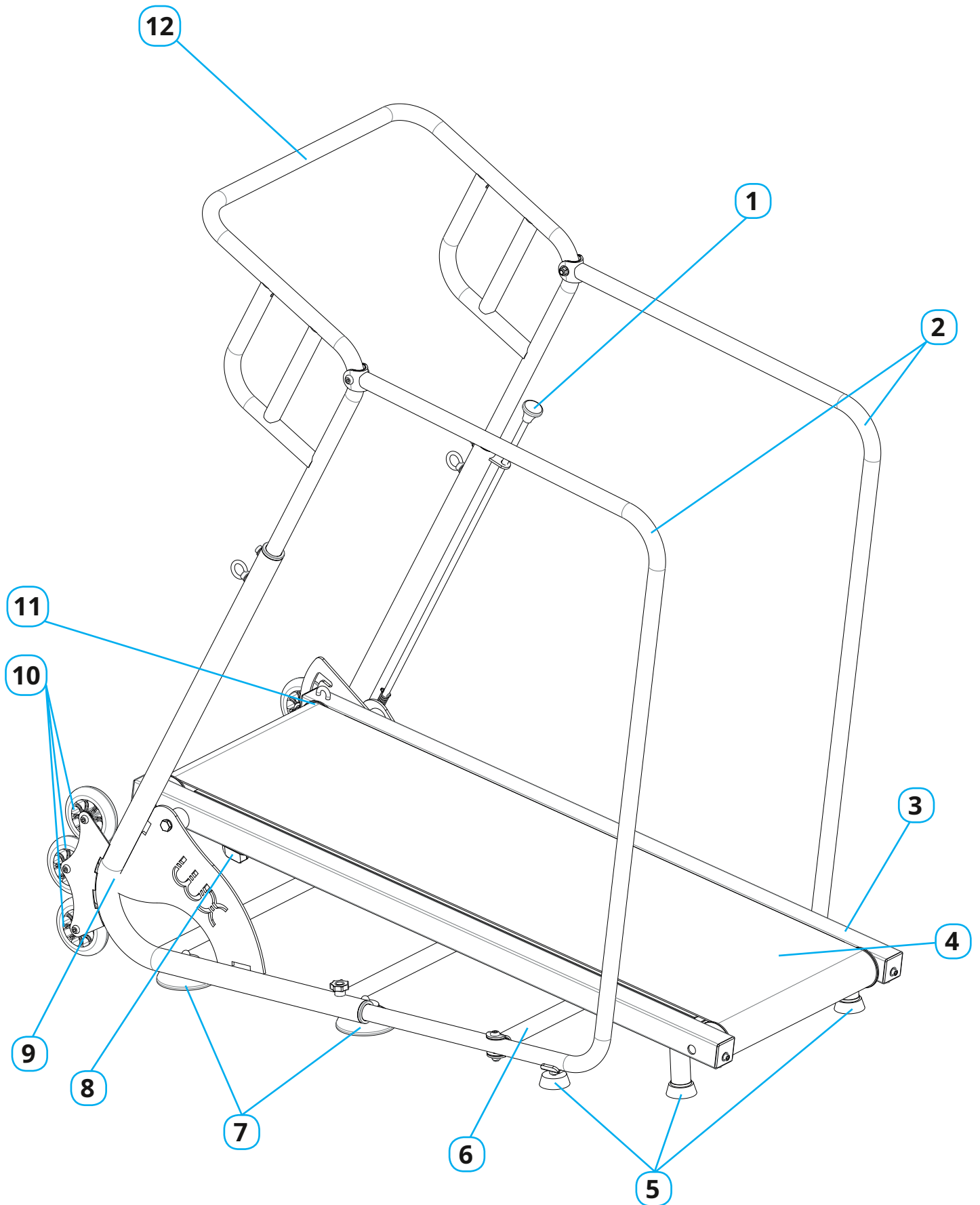
Utilizzare questo apparecchio solo per l'uso previsto, ovvero la pratica di esercizi sportivi. *Utilizzare questa bicicletta solo per lo scopo a cui è destinata, ovvero esercizi di pratica sportiva.*

Le persone con disabilità o i bambini non devono utilizzare questo apparecchio senza la supervisione di un adulto responsabile.

*I bambini e le persone disabili devono utilizzare l'attrezzatura in presenza di adulti o persone sane.*

Questo tappetino può supportare un peso massimo di 150 kg. *Il tapis roulant per esercizi ha un carico massimo di 150 kg.*

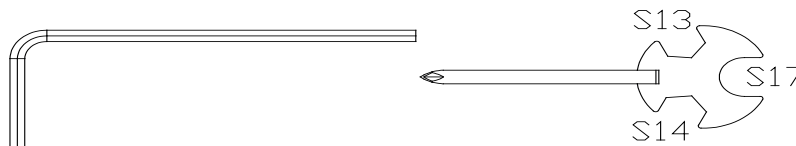
# Vista schematica /vista schematica



## Elenco dettagliato /Elenco delle parti

### Utensili / *Utensili*

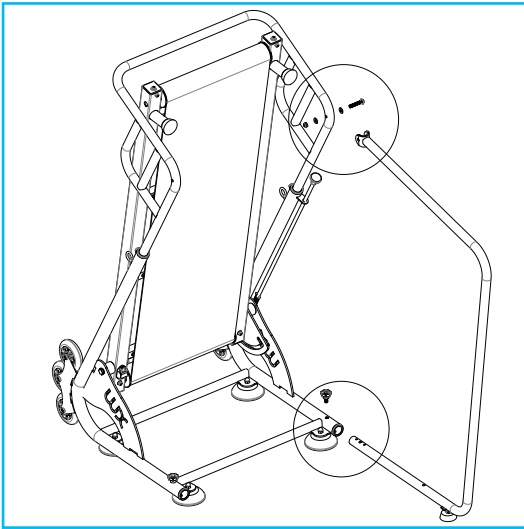
**Nota:** l'uso di questi strumenti è solo per il montaggio di questa bicicletta. **Nota:** utilizzare questi strumenti solo per assemblare questa cyclette



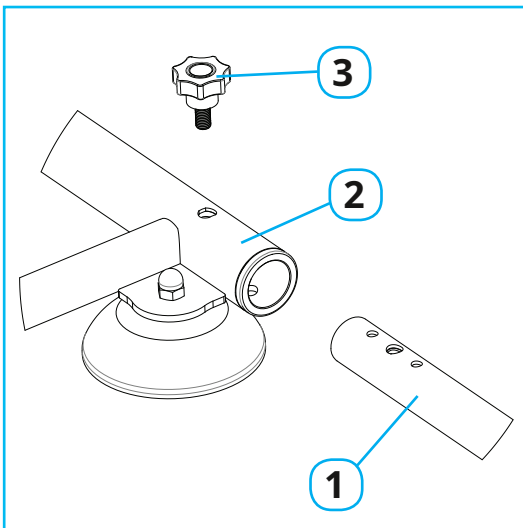
**ATTENZIONE:** tenere gli strumenti fuori dalla portata dei bambini. **ATTENZIONE:** Tenere gli strumenti lontano dalla portata di neonati e bambini.

N.	Descrizione	Quantità/ <i>Quantità</i>
1	<i>Livello pieghevole</i> /Leva di bloccaggio	1
2	<i>Rampe pedonali</i> /Rampe pedonali	2
3	<i>Cornice a mano</i> /Telaio <i>Cintura da</i>	1
4	<i>corsa</i> /Tapis roulant <i>Ventosa</i> /Ventosa	1
5	<i>Barra di rinforzo</i> /Barra di rinforzo	4
6	<i>Ventosa grande</i> /Grandi ventose <i>Anodo</i>	1
7	/Anodo	4
8		1
9	<i>Saldatura del telaio inferiore</i> /Telaio basso	1
10	<i>Ruota</i> /Ruota	6
11	<i>Pattinaggio a rotelle</i> /Rotolo	2
12	<i>Maniglia a barra</i> /Tubi manubrio	1

# Facilità /Facilità



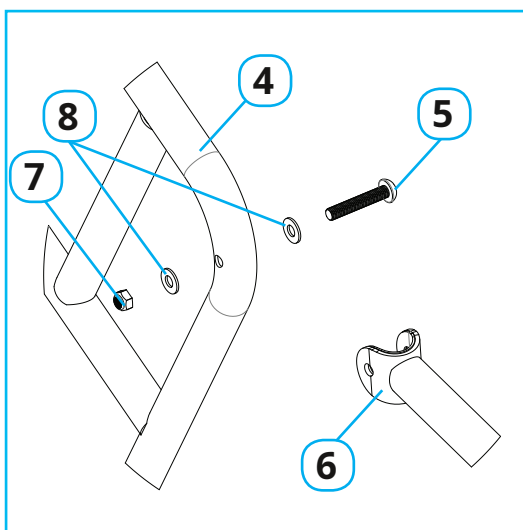
**Montaggio rampa.**  
*Montaggio rampe pedonali.*



**Passaggio 1/Passaggio 1:**

Inserire la rampa (1) nel telaio inferiore (2) quindi serrare e bloccare con la manopola (3).

*Inserire la rampa pedonale (1) nella saldatura del telaio inferiore (2), serrare con (3).*

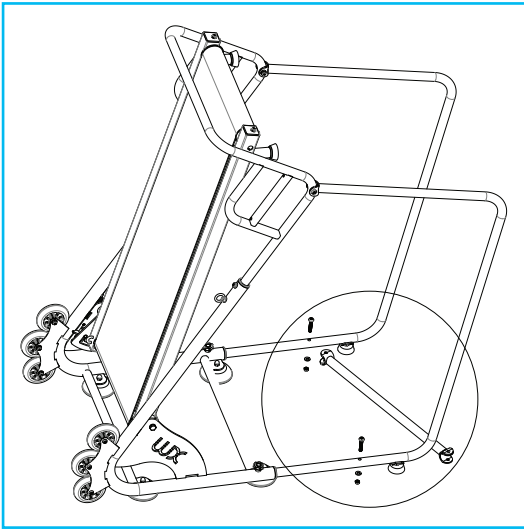


**Passaggio 2/Passaggio 2:**

Posizionare la rampa (6) sul manubrio (4), quindi inserire la vite (8) nella rampa (6), nel manubrio (4), nella rondella (8) e nel dado (7). Bloccare e serrare il dado (7).

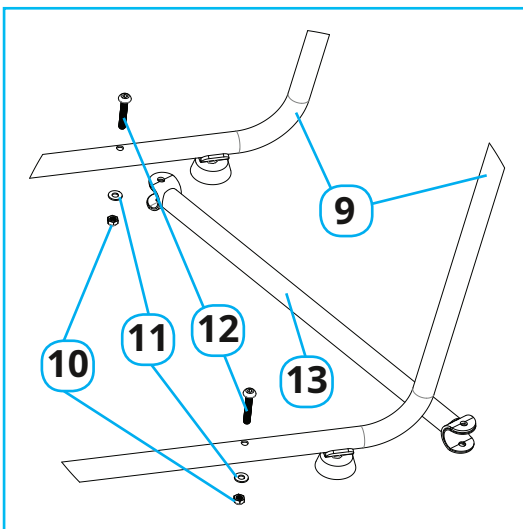
*Mettere la rampa pedonale (6) nel manubrio (4), quindi inserire la vite (8) nella rampa pedonale (6), nel manubrio (4), nella rondella (8) e nel dado (7). Quindi bloccare e serrare il dado (7).*

# Facilità /Facilità



**Installazione della barra di rinforzo.**

*Installazione di barre di rinforzo.*

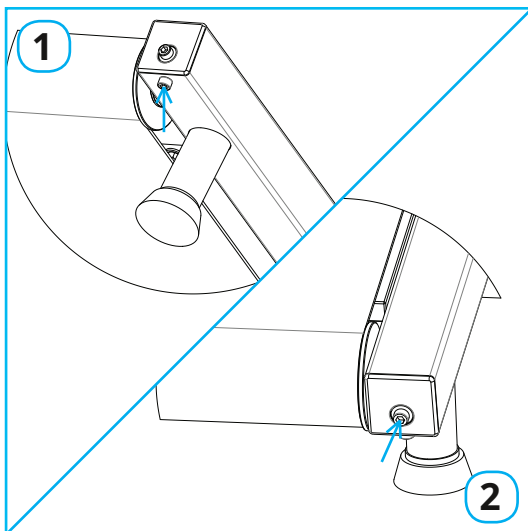


**Passaggio 3/Passaggio 3:**

Posizionare la barra di rinforzo (13) nella rampa (9), quindi inserire la vite (12) nella rampa (9), la rondella (11) e il dado (10). Bloccare e serrare il dado (10).

*Mettere la barra di rinforzo (13) nella rampa pedonale (9), quindi inserire la vite (12) nella rampa pedonale (9), la rondella (11) e il dado (10). Quindi bloccare e serrare il dado (10).*

# Istruzioni per l'uso /Istruzioni per l'uso



## **Modificare la resistenza della cintura/ *Cambia resistenza:***

Per regolare la resistenza della cinghia, allentare la vite di bloccaggio sotto la cinghia (1) utilizzando la chiave a brugola.

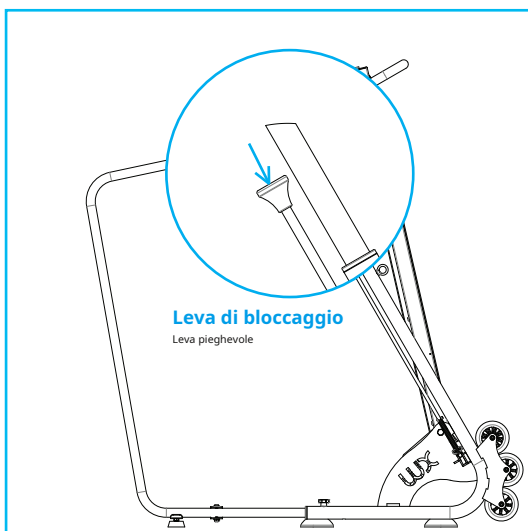
Quindi regolare lateralmente la resistenza del tappetino. Più si stringe, maggiore è la resistenza (2).

Ricordarsi di riavvitare la vite di bloccaggio sotto il tappeto al termine dell'operazione (1). Ripetere l'operazione in modo identico sull'altro lato.

*Per modificare la resistenza del tapis roulant, allentare con la chiave a brugola la vite sotto il tapis roulant (1).*

*Inoltre, sul lato regolare la resistenza del tapis roulant. Stringere per maggiore resistenza (2).*

*Al termine dell'operazione pensare a serrare la vite sotto il tapis roulant(1). Ripetere l'operazione dall'altro lato.*

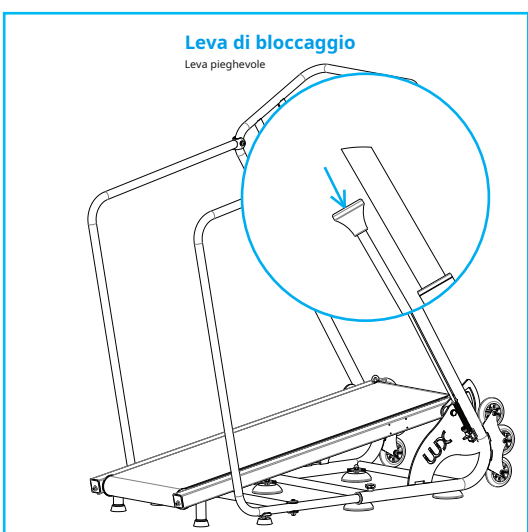


## **Apri il tappetino / *Apri il tapis roulant:***

1 - Metti il tappetino acquatico nell'acqua.

*Metti il tapis roulant in piscina.*

2 - Premere la parte superiore della leva per sbloccare la cintura. Rilasciare la leva e lasciare che il nastro si abbassi a terra. (Attenzione, per evitare qualsiasi rischio di schiacciamento dovuto al peso del materassino, non è consigliabile aprire il materassino fuori dall'acqua). *Spingere verso il basso la parte superiore della leva per sbloccare il tapis roulant. Lasciare la leva e lasciarla aprire. (Si consiglia di aprire il tapis roulant direttamente in acqua per evitare schiacciamenti dovuti al peso del dispositivo).*



## **Piega il tappetino / *Piegare il tapis roulant:***

Per piegare il materassino in acqua, premere la parte superiore della leva sollevandolo con il piede (non è necessario mettere la testa sott'acqua). Puoi rilasciare la leva e afferrare il tappetino. Riportalo al manubrio. Un "clic" udibile segnalerà che il meccanismo è innestato.

*Sempre in piscina, spingere la parte superiore della leva pieghevole sollevando il tapis roulant con il piede. È possibile rilasciare la leva di piegatura e spingere il tapis roulant sul manubrio finché non si sente un clic, che indica che è bloccato saldamente.*



## Consigli per la manutenzione /Consigli per la manutenzione

### IMPORTANTE

Controllare il pH dell'acqua prima di ogni utilizzo. Il pH della piscina dovrebbe essere compreso tra 6,7 e 7,6.

**Se il danno è causato da uno squilibrio del pH, la garanzia non è più valida.**

*(Soprattutto su alluminio inodizzato, parti in acciaio inox, parti in silicone)*

### AVVERTIMENTO

Controllare il pH dell'acqua ad ogni utilizzo. Il pH dell'acqua dovrebbe essere compreso tra 6,7 e 7,6.

**Eventuali danni causati da un errato equilibrio del pH annullano la garanzia.**

*(Per alluminio anodizzato, parti in acciaio inossidabile e parti in silicone)*

Il t**API Aquajogg Air** è realizzato in alluminio anodizzato e acciaio inossidabile marino AISI 316L conforme alla norma generale di sicurezza del prodotto 2001/95CE. Il suo trattamento anticorrosivo lo rende adatto per acqua clorata, acqua di mare e acque termali. Non richiede particolari cure in acqua a pH controllato (6,7/7,6).

*Il tapis roulant Aquajogg Air è realizzato in alluminio anodizzato e acciaio inossidabile AISI 316L di qualità marina conforme alla norma 2001/95/CE sulla sicurezza generale dei prodotti. Il suo trattamento anticorrosivo lo rende adatto per acqua clorata, acqua di mare e acque termali. Non richiede particolari cure in acqua a pH controllato (6,7/7,6).*

1. Tiralo fuori **Aqua Jogg Air** della piscina dopo ogni utilizzo, sciacquarla con acqua pulita e preferibilmente asciugarla.

*Rimuovere l'Aquajogg air dopo ogni utilizzo, sciacquarlo con acqua dolce e asciugarlo.*

2. Bilancia regolarmente il pH della tua piscina (pH consigliato 7,2).

*Controlla regolarmente il pH della tua piscina (si consiglia pH 7,2)*

3. Togliere Aquajogg Air dalla piscina durante il dosaggio manuale di prodotti chimici o trattamenti d'urto. Allontanare Aquajogg Air per evitare eventuali schizzi che potrebbero generare possibili macchie o depositi (a causa della concentrazione di sostanze chimiche).

*Rimuovere Aquajogg Air durante i dosaggi manuali di prodotti chimici o trattamenti urto. Tenere la bicicletta lontana per evitare schizzi che possano macchiare o eventuali depositi (dovuti alla concentrazione di prodotti chimici).*

4. Sono da evitare depositi di polvere, sale e prodotti aggressivi che favoriscano il processo di corrosione.

*Depositi di polveri, sale, prodotti corrosivi che favoriscono il processo di corrosione.*

5. In occasione della prima pulizia delle superfici della piscina (prima del riempimento) e durante la successiva pulizia di manutenzione, si consiglia di rimuovere Aquajogg Air dalla piscina, per evitare eventuali rischi di macchie o depositi.

*In occasione della prima pulizia delle superfici della piscina (prima del riempimento) e della successiva pulizia di mantenimento, si consiglia di rimuovere Aquajogg Air dalla piscina per evitare qualsiasi rischio di macchie o depositi.*

6. Durante il periodo di non utilizzo, Aquajogg Air deve essere risciacquato accuratamente con acqua dolce, quindi asciugato e conservato in un luogo lontano da tutti i prodotti chimici, nonché dai dispositivi utilizzati per il dosaggio dei prodotti chimici di manutenzione della piscina.

*Quando non si utilizza Aquajogg Air, deve essere risciacquato accuratamente con acqua dolce, quindi asciugato e conservato in un luogo lontano da prodotti chimici, nonché da apparecchiature utilizzate per il dosaggio di prodotti chimici per la manutenzione della piscina.*

7. Se sono presenti depositi o macchie di calcare, è opportuno rimuoverle con un detergente per metalli anodizzati e un panno morbido e non abrasivo. Successivamente pulire con acqua pulita e asciugare il tutto.

*Se sono presenti depositi o macchie di calcare è possibile rimuoverle con un detergente per alluminio anodizzato e un panno morbido non abrasivo. Lavare quindi con acqua pulita e asciugarlo completamente.*

8. Durante l'immersione, tieni Aquajogg Air per evitare urti e graffi sulla piscina o sul tappetino. **Quando metti Aquajogg Air in acqua, trattieni la cyclette per evitare urti e danni alla piscina o al tapis roulant.**

## Prima e dopo l'allenamento *Istruzioni per gli esercizi*

### 1. Riscaldamento / *La fase di riscaldamento*

Questo passaggio è importante perché consente al sangue di circolare meglio e ai muscoli di funzionare correttamente. Ridurrà anche il rischio di crampi e lesioni muscolari. Si consiglia di eseguire alcuni esercizi di stretching. Durante questa fase non forzare i muscoli e se avverti dolore interrompi immediatamente l'esercizio.

*Questo passaggio è importante perché aiuta il sangue a circolare meglio e i muscoli a funzionare correttamente. Ridurrà anche il rischio di crampi e lesioni muscolari. Si consiglia di eseguire alcuni esercizi di stretching. Durante questa fase non forzare i muscoli e se senti dolore interrompi immediatamente l'esercizio.*

### 2. Dopo l'esercizio / *La fase di raffreddamento*

Questo passaggio consente al sistema cardiovascolare e ai muscoli di rilassarsi. Ripeti i movimenti eseguiti durante il riscaldamento senza traumatizzare i muscoli.

*Questa fase serve per rilassare il sistema cardiovascolare e i muscoli. Questa è una ripetizione dell'esercizio di riscaldamento, ad esempio riduci il ritmo. Ora gli esercizi di stretching dovrebbero essere ripetuti, ricordando ancora una volta di non forzare o stratonare i muscoli durante l'allungamento.*

Man mano che acquisisci esperienza, puoi aumentare la durata e l'intensità dell'esercizio nel tempo. Si consiglia di allenarsi almeno 3 volte a settimana.

*Man mano che ti alleni, potresti dover allenarti più a lungo e più duramente. Si consiglia di allenarsi almeno tre volte a settimana e, se possibile, suddividere gli allenamenti in modo uniforme nell'arco della settimana.*

### 3. Vai oltre / *Ancora una cosa*

Cerchi consigli sull'utilizzo dei nostri dispositivi? Un unico indirizzo: *Cerchi consigli per l'utilizzo dei nostri attrezzi da acquafitness? Un collegamento:*



[www.waterflex.fr/page/youtube](http://www.waterflex.fr/page/youtube)

# Garanzia /Garanzia

Il tuo prodotto **Waterflex** è garantito contro ogni difetto di fabbricazione per un periodo; 2 anni per la struttura metallica; 6 mesi per le parti consumabili secondo i termini indicati di seguito. La presente garanzia decorre dalla data della fattura.

La garanzia decade se il dispositivo viene riparato da una persona non autorizzata dall'ente **Waterflex**. Le parti difettose devono essere restituite **Waterflex** durante il periodo di garanzia da supportare. La garanzia non copre i costi di manodopera o sostituzione non autorizzata, né i costi di spedizione delle parti interessate.

*Il vostro prodotto Waterflex è garantito contro qualsiasi difetto di fabbricazione; 3 anni per la struttura metallica; 6 mesi per le parti soggette ad usura secondo i termini sotto indicati. La presente garanzia decorre dalla data della fattura.*

*La garanzia decade in caso di riparazione effettuata sull'apparecchiatura da persona non autorizzata da Waterflex. Per essere coperti, le parti difettose devono essere restituite a Waterflex entro il periodo di garanzia. La garanzia non copre la manodopera, il costo di sostituzione non autorizzata o il costo di trasporto delle parti in questione.*

Sono considerate parti consumabili: Tappetino, rullo, ventose, ruote, leva di bloccaggio, Anodo.

*Sono considerate parti soggette ad usura: Nastro di scorrimento, rullo, ventose, ruote, livella pieghevole, anodo.*

**Sono espressamente esclusi dalla garanzia/***Sono espressamente esclusi dalla garanzia:*

- Malfunzionamento o danni derivanti dall'uso di accessori non autorizzati.

*- Malfunzionamento o danni derivanti dall'uso di accessori non autorizzati.*

- Danni derivanti da installazione o riparazione non conformi alle istruzioni di sicurezza.

*- Danni derivanti da un'installazione o da una riparazione non conforme alle istruzioni di sicurezza.*

- Malfunzionamento o danni derivanti da un ambiente chimico inadeguato nella piscina.

*- Malfunzionamento o danni derivanti dall'ambiente chimico inadeguato della piscina.*

- Difetti derivanti da incidenti, uso improprio o abusivo (urti, contatto con prodotti chimici, manipolazione inappropriata), alterazione nonché conseguenze della normale usura e invecchiamento del prodotto.

*- Difetti derivanti da incidenti, uso errato o irragionevole (urto, contatto con prodotti chimici, manipolazione inadeguata), alterazione nonché conseguenze della normale usura del prodotto.*

La scatola di imballo dovrà essere mantenuta in perfetto stato per tutta la durata della garanzia.  
La garanzia decade se questa clausola non viene rispettata.

*La scatola di spedizione dovrà essere mantenuta in perfette condizioni per tutta la durata della garanzia.  
La garanzia decade in caso di mancato rispetto di questa clausola.*



**Consiglio**

[www.waterflex.fr](http://www.waterflex.fr)

**Assistenza/Servizio post-vendita**

<http://support.waterflex.fr>